

Qui a inventé la crèche ?

Voilà une demande que j'ai osé faire l'année dernière à des petits de la maternelle de mes sœurs trinitaires à Rome. Les enfants avaient installé avec leurs maitresses une très belle crèche dans la salle la plus grande de l'établissement et les enfants s'y étaient rassemblés. Les maitresses leur avaient déjà longuement expliqué l'origine de cette tradition de représenter la Nativité par des santons de l'Enfant Jésus (il ne faut pas l'oublier), de Marie, de Joseph, des bergers et des anges et de nombreux animaux dont l'âne et le bœuf. Il était évident pour moi d'entrer en dialogue à partir de l'histoire de la première crèche faite par saint François d'Assise à Greccio.

En effet c'est dans ce petit ermitage du Latium (cf. fresque de la chapelle de la première crèche en page de couverture) qu'en 1223, François a initié cette tradition qui s'est ensuite répandue dans le monde entier. Cette première crèche du Saint d'Assise ne ressemblait guère à la nôtre. Il n'y avait aucun santon, il voulait seulement voir de ses yeux la présence de Jésus comme ont pu la voir Marie et Joseph et les premiers bergers. Et ainsi il recréa une étable avec un vrai bœuf et un vrai âne (présents à la naissance de Jésus, non selon les évangiles officiels mais dans des récits successifs) et il servait la messe sur un autel qui servait de mangeoire. Pour François, la naissance de Jésus n'était pas une simple "représentation théâtrale" mais un mémorial (une réalité qui s'accomplit), à tenir vivante dans la mémoire, dans le cœur et dans la foi ! Pour celui qui croit, la messe, avec le pain et le vin devenus Jésus (« ceci est mon corps... ceci est mon sang »), rend présent le Seigneur Jésus.

Avec Noël, Dieu devient donc visible, palpable, proche. Face à la crèche, quelle est ma réaction ? Est-ce une simple curiosité devant l'originalité de la représentation ou m'arrive-t-il de m'interroger vraiment sur "qui est Dieu pour moi?" "qui suis-je pour Dieu ?" "où puis-je te trouver si tu es si petit, si fragile, si proche...?" Face à la crèche que deviennent mes petites certitudes, mes routines, mes préjugés sur telle ou telle personne, ma foi ? Face à la crèche, petite ou grande, œuvre d'art ou toute simple, suis-je disposé à changer mes idées sur Dieu et sur le monde ? François avait un seul et grand désir celui de faire vivre Jésus en lui dans le concret de sa vie et de ses relations. Il aspirait rencontrer réellement Jésus et ne se satisfaisait pas d'être qu'un simple spectateur.

Oui. Qui a inventé la crèche ? A cette question un enfant de la maternelle, un des plus petits, m'avait répondu avec le ton de l'évidence, « mais c'est Jésus

qui l'a inventé ! » Ma formation d'historien, me disait, non c'est faux. C'est saint François qui l'a inventé. Mais au fond de moi-même, une voix me disait que cet enfant avait raison ! La crèche n'a pas été inventée par saint François, mais bien par Jésus lui-même. La première crèche est celle de Bethléem, loin de toute liturgie, de tout anniversaire, de toute tradition, loin des lumières et des vœux. Jésus a inventé ce mode concret pour nous faire voir Dieu proche et présent, qu'il est comme nous, comme tout être humain, à commencer par le plus pauvre et le plus petit. Et ainsi, nous pouvons le voir dans la faiblesse des personnes que je rencontre, dans la souffrance de celui qui est malade, dans les difficultés de celui qui économiquement n'y arrive pas, dans la souffrance de peuples entiers pauvres et exploités et qui souffrent injustement de la guerre, dans la solitude des personnes âgées, dans le pauprisme des étrangers qui frappent à notre porte... Jésus a inventé sa naissance et rompt ainsi notre manière traditionnelle de penser Dieu comme le tout-puissant, le lointain, le juge. Non, Dieu est un petit enfant, couché dans une mangeoire, sans défense et qui se livre à nous.

Saint François l'avait compris et ainsi, il a fait non la première mais la seconde crèche de l'histoire.

Je vous souhaite une joyeuse fête de la Nativité de Notre Seigneur, Il a planté sa tente parmi nous, à nous de le recevoir et il établira en nous sa demeure.

Fr. Thierry Knecht, O.S.S.T.

A NOTER :

Le 3 janvier commence l'année jubilaire du 1600ème anniversaire de la naissance de Sainte Geneviève, patronne de notre bonne ville de Paris. Elle débutera par une neuvaine en l'église Saint Etienne du Mont et par une procession solennelle des reliques de la sainte dans les rues de la capitale le 11 janvier Nous sommes tous cordialement invités à y participer et à prier pour notre ville.

Le 17 janvier à 20h30 : conférence débat de Smadja sur son livre : Notre Père, prière chrétienne, prière juive, prière adamique, à la salle Saint Gilles

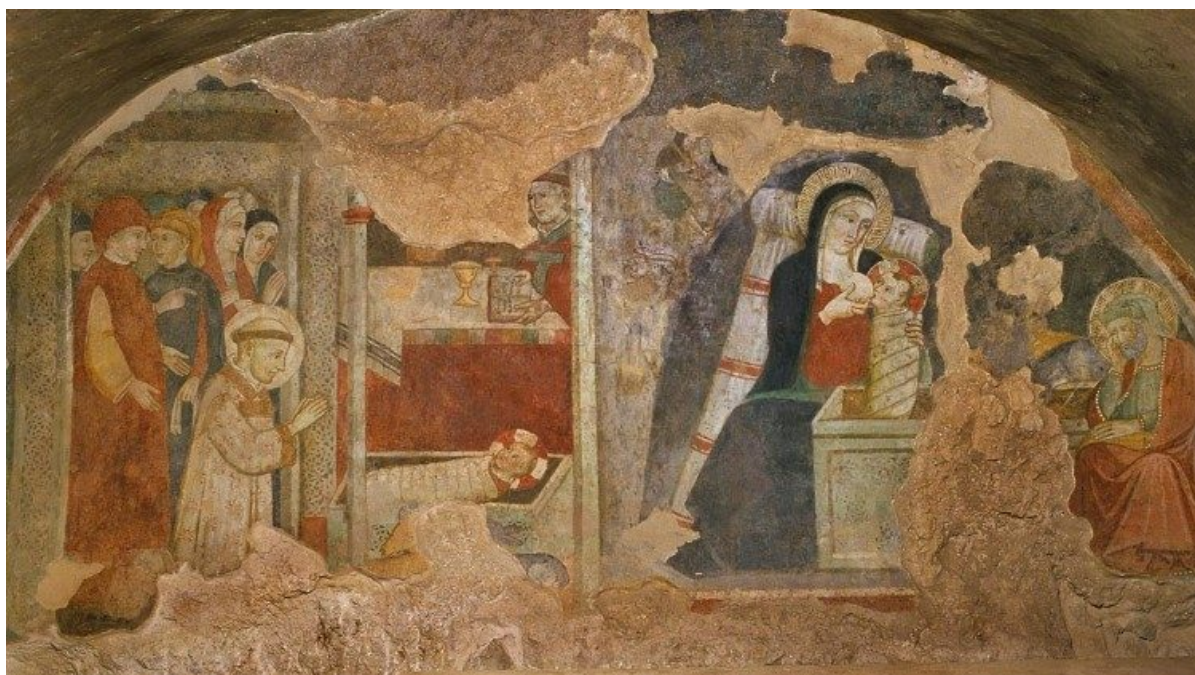
Saint-Leu
Saint-Gilles

92 rue Saint-Denis - 75001 PARIS

Tél : 01.42.33.50.22 - saintleu.eglise@gmail.com

Site web : <http://www.saintleuparis.catholique.fr>

Feuille n°421



*Un enfant nous est né,
un Fils nous est donné
Eternelle est sa puissance*

15 décembre 2019 - 11 janvier 2020

Agenda paroissial

Mercredi 18	10h00 : Réunion de l'équipe d'accueil 16h00 « Lire les Psaumes » avec Colette Fleury
Jeudi 19	19h30 Groupe chants ouvert à tous 19h45 : « Le pourquoi des choses » avec Sœur Anne
Samedi 21	10h30 : <i>Une boussole pour la Bible</i> avec Sœur Anne 15h00 : Chapelet avec DUEC
DIM. 22	11h00 : Eucharistie
Mardi 24	12h00 : Messe du jour 20h15 : Adoration animée 21h30 : Messe de la Nuit de Noël
Mercredi 25 Nativité	11h00 : Eucharistie Eglise ferme à 12h30
DIM. 29	11h00 : Eucharistie Fête de la Sainte Famille de Jésus, Marie et Joseph.
Mardi 31	12 h00 : Messe du jour 21h30 : Adoration 22h30 : Vigiles et eucharistie Solennité de Sainte Marie, mère de Dieu.
Mercredi 1 janvier	Eglise fermée toute la journée
Vendredi 3	18h30 : Messe de la fête de sainte Geneviève
DIM. 5	11h00 : Eucharistie Solennité de l'Epiphanie du Seigneur
Mercredi 8	19h30 : Fraternité « Le bon Larron »
Jeudi 9	19h30 : Atelier Théâtre

HORAIRES HABITUELS

Du lundi au samedi	17h30 : Adoration et confession 18h30 : Vêpres et Eucharistie
Le dimanche	09h00 : Laudes 09h45 : Partage sur l'Évangile (ouvert à tous) 10h00 : Adoration 11h00 : Eucharistie
Le lundi	20h30 : Assemblée de prière charismatique « Action de Grâce »
Le mardi	19h30 : Groupe de prière « Un cœur nouveau » : Chapelet médité
Le mercredi	20h15 : Groupe de prière « Viens et loue »
Le jeudi	14h30 : Prière d'Intercession
Le vendredi	16h00 : Prière devant les reliques de sainte Hélène animée par nos frères orthodoxes 18h30 : Messe pour la Terre Sainte avec l'Ordre équestre du Saint Sépulcre
Le samedi	07h15 : Messe suivie du petit déjeuner

